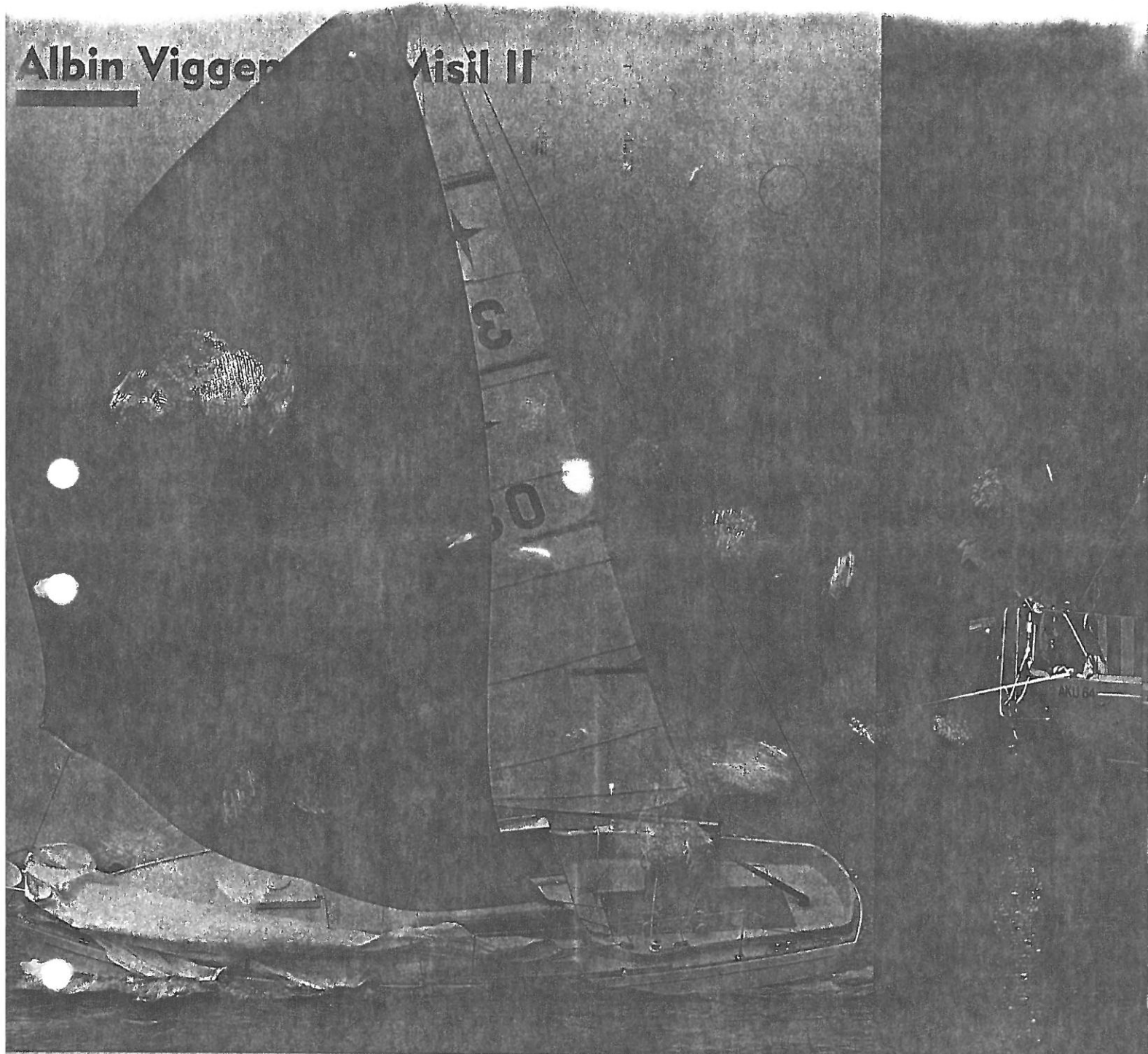
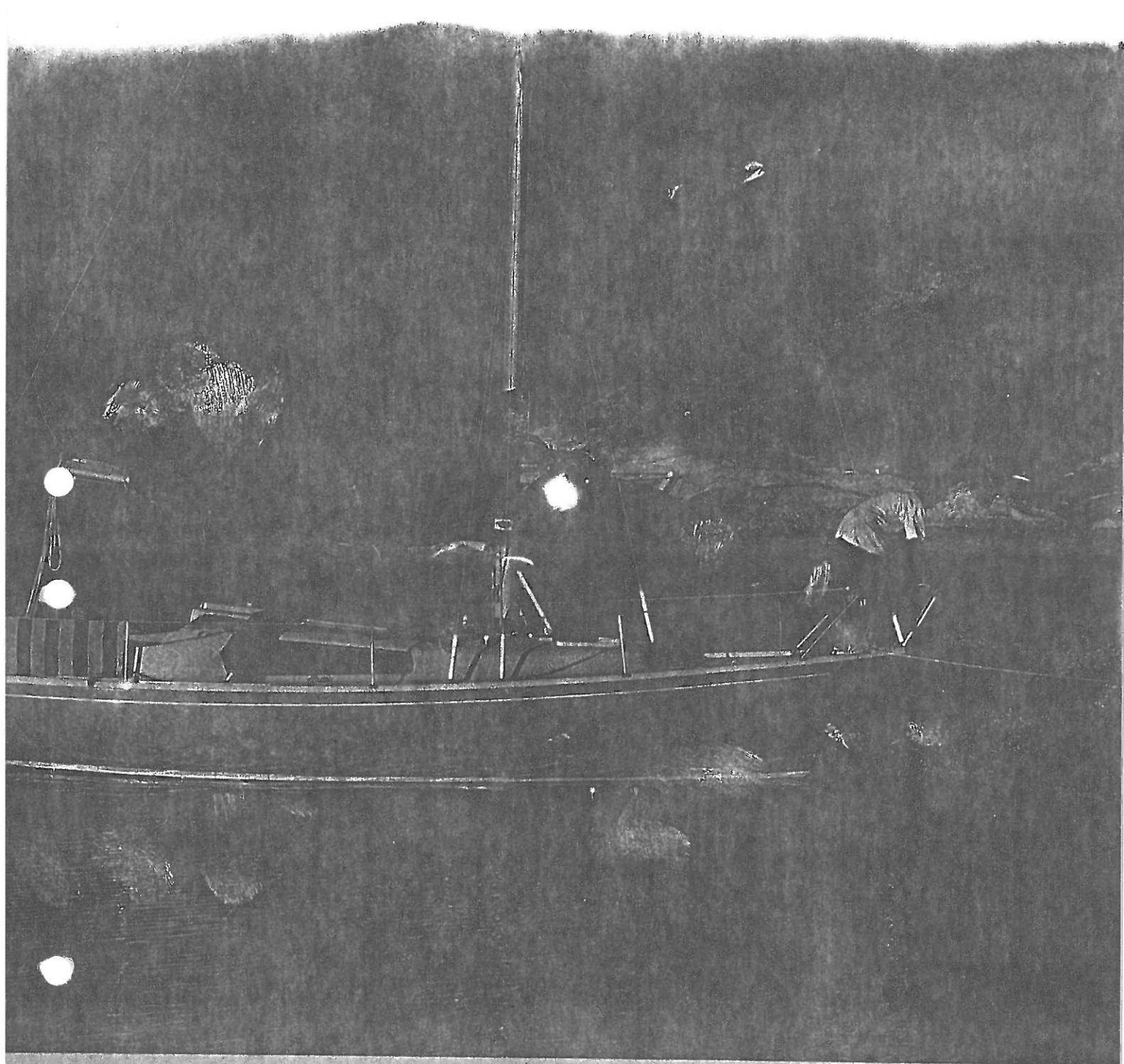


Albin Vigger Misil II



Bättre begagnat får du leta efter

Du behöver inte vara miljonär för att köpa en familjeseglare. För mindre än 50 000 kronor finns det åtskilliga bättre begagnade familjesegelbåtar att välja mellan. Vi tittar närmare på "Årets båt 1971", Albin Vigger, och "Årets båt 1972", Misil II. En match i sju ronder.



Att tvingas välja mellan *Albin Viggen* och *Misil II* är på många sätt en otacksam uppgift. Båda båtarna är utmärkta och inte självklart enkla att jämföra rättvist. Trots det försöker vi. Det blir förstås en subjektiv betraktelse, men på det stora hela ger den en bra och användbar vägledning. Matchen kan börja.

Rond 1 UTSEENDET

Vi börjar med det allmänna intrycket. Upplevelsen av utseende är subjektivt, men detaljer som rostfria rutramar på *Misil II* jäm-

fört med gummirutramar på *Albin Viggen* och *Misilens* träsargar i sittbrunnen ger redan på håll fördel *Misil II*.

Ronden går Misil II.

Rond 2 DÄCKET

Pulpiten på *Viggen* är hög och svajig. *Misilens* förpulpit är också hög, men den är stadigare fäst i däck.

Halkskyddet på *Viggen* är effektivt och däckplatt, men det sviktat. Att åla sig förbi vanten går, men framre undervanten är ivägen.

Misil II har ett inre försteg och

indragna vant, som lätt kan passeras på utsidan. Däckplatt är bra halkskyddat och sviktat inte.

Däcksronden går till Misil II.

Rond 3 SITTBRUNNEN

På *Albin Viggen* är den lång med rorkulten längst bak. Sargerna är låga, men framåtsikten över ruffen är utmärkt. I brunnen finns två rymliga stuvfack. Storskotet sitter framför rorsman nere på durken.

På *Misil II* är sittbrunnen kort och smal med rorkulten framför akterbänken och storskotet bakom rorsman – på båtar före 1974.

På senare årsmodeller sitter rorkulten på akterdäck och skotet framför rorsman. Ett stuvfack finns i akterbänken och ett djupt stuvfack med durk under bordsbänken. Sargerna är tryggt höga och teakklädda. Teakribbor finns även på durken.

Viggen vinner denna rond.

Rond 4 PENTRYT

Viggen har en fast bänk på bords sida vid nergången. Ett enda öppet svårstuvat fack är allt stuvutrymme för porslin och bestick. Mat stuvats bakom ryggstöden i salongen. En fast diskho ▶

Subjektiv jämförelse – till Misilens fördel

finns med avlopp och fotpumpar till sjö- och färskvatten. Tyvärr mitt i trappan.

Misilens pentry går tvärskepps med ett tvålågigt kök längst ut på babordssidan. Vid matlagning får man sitta vänd akterut på kojén. Diskhon är fast med avlopp och vattenpump. Placeringen mitt i nergången fungerar bra genom täckskivor över kök och diskho. Bestick, porslin och småsaker ryms i utdragslådor. Mat stuvvas i stickkojen eller under salongskojeerna.

Pentryronden blir oavgjord.

Rond 5 KOMFORTEN

Viggen har fyra kojor med full längd. Men man sitter med knäna under hakan och dynorna är låga. Takhöjden medger inte full stanöjd.

Misil har fyra kojor och en femte i reserv som sticker in under sittbrunnsbänken på styrbordssidan. Sitthöjden är normal, dynorna är tjocka och ryggstöden är flyttbara, vilket ger slingerskydd. Förpiken är särskilt bekväm genom god bredd. Ingen ståhöjd.

Misil II vinner.

Rond 6 KVALITETEN

Viggen håller Albin-standard med enkla snickerier i tunn, icke matchande plywood. Kanterna har plastlister. Huvudskottet är bultat till en fläns.

Misil har homogen mahogny i kojfronter, bokhyllor och durk. Fin plywood i lådor och skott. Alla kanter är listade och strukturen på träet matchar i hela båten. Dessutom är huvudskottet lammat fast mot skrovet på bägge sidor.

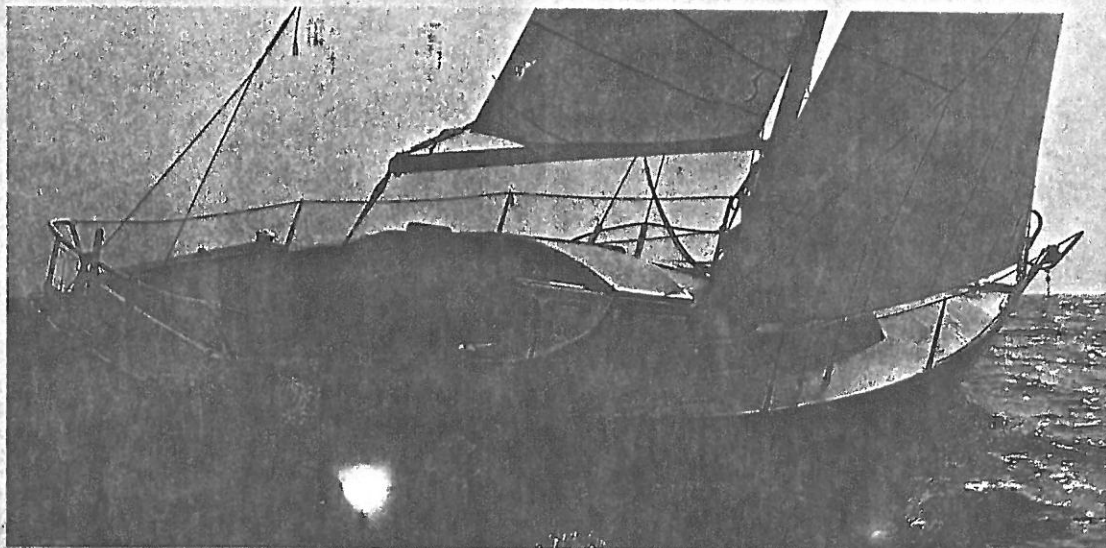
Ronden vinner Misil II.

Rond 7 SEGLINGSEGENSKAPERNA

Albin Viggen seglar bra. Den är pigg och rolig, men stampig i motsjö och klarar inte hålla höjd i frisk vind. Roderkänslan är hygglig och slutstyvheten betryggande.

Misil II seglar trivsamt, gör god fart. I motsjö behåller båten farten väl och stampar inte. Roderkänslan är direkt, bestämd och angenäm. Bra djupgående ger slutstyvhet och måttlig avdrift.

Ronden vinner Misil II.



Misil II – årets båt 1972

Båtnytt har seglat en Misil II byggd 1973. Vi återvänder med ett leende på läpparna. Tidigare intryck står sig. Båten är verkligen mycket trevlig. Och motiveringen till Årets Båt 1972: "En robust familjebåt med goda seglingsegenskaper och funktionell inredning", är inga överord.

Detta bevisas av finishen på den över 20 år gamla båten. Fribordens gula gelcoat är jämn och färgbeständig, inga flammor. Inte heller på däck finns några defekter, inget knaster – som skul-

le tyda på separering – och inga sprickor vid vantinfästningen.

Utvändigt trä, grabbräcken, rorkult och luckor är också i gott skick.

Även invändigt är båten vi seglar lika gedigen och inbjudande som vi minns den från 1972. Den har snyggt omklädda dynor och nya gardiner. Mahognyn är yacker mörk med god lackyta – inte en enda resning hittar vi. Takklädseln sitter fortfarande fast och inga gulnade, fula limskarvar finns.

Suveräna småsaker som att salongsbordet går att flytta upp i sittbrunnen, att ryggstöden är flyttbara så att de fungerar som sjökojer eller praktiska stuvplatser, är Misil ensam om.

Det enda fel vi hittade är att rufftaket sjunkit ner vid masten. Undertill kunde vi dock inte se någon insjunkning.

Misil II känns lugn som en stor, tyngre båt att segla, i positiv bemärkelse, och är trivsamt att styra. Hon är lite begynnelsevek, men ordentligt slutstyv, har fin roderkänsla och är normalsnabb. Höjden mot vinden är godkänd och i motsjö har båten jämn gång och stampar inte.

Den trånga sittbrunnen tål högst två vuxna, annars sitter båten på aktern och gör dålig fart. Bakvänd storskotsplacering på de första båtarna försvårar tyvärr

EMOT	
Gediget byggd	Trång sittbrunn
Trivsamt inredning	Pentrys placering
Finessrik	Stor svängradie
God seglare	Belastningskänslig

seglingen.

Fyra vuxna får vi plats i Misil II – rätt bra dessutom. Alla kojerna är långa och breda nog, även de i förpiken. Detta bevisar att båten faktiskt fungerar för en liten familj.

Vi fick en del kondens på ruttorna och på förluckan, men inte i tak och på skrovsidor, ett resultat av god ventilation och det myckna träet i båten.

En invändig spoltoalett finns på båten vi seglade, men den är inklämd mellan förpikskojeerna och avskiljs bara med ett skynke till salongen.

De vanliga felen

Styrkemmässigt är Misil II just så gedigen som hon ger sken av. Kölpårtiet är väl nedbyggt med rundat slag mot skrovet, vilket ger bra fördelning av kraften vid en grundsmäll.

Men skäddan framför rodet är en svag punkt. Kolla infästningen efter sprickor, liksom vid nedre roderlagret.

Misil II

Längd öc	7,35 m
Längd vl	6,05 m
Bredd	2,30 m
Djup	1,20 m
Deplacement	1850 kg
Kölvikt	790 kg
Segelyta	24,8 kvm
LYS-tal	0,98
Konstruktör	Olle Enderlehn
Byggare	Hallberg Rassy Varv
Antal byggda	589
Byggår	1972-1978
Prisutvecklingen för Misil II	
År	Nypris Beg -95
1972	32000 32-38000
1973	33900 35-45000
1974	37650 40-48000
1975	43800 45-53000
1976	47500 50-58000
1977	51800 55-63000

Mastunderstöttningen kan vara nersjunkna. Kolla vid mastfoten på däck.

Första Misilen

Den första *Misilen* sjösattes 1967 när Harry Hallbergs Varv i Ellös ville ha en lillasyster till storsäljaren *P 28* och den nya lyxkryssaren *Mistral 33*. Dåtidens främste båtkonstruktör, Olle Enderlein ritade linjerna.

Stora nyheter var skrov med delat lateralplan, som byggdes i

plast. Överbyggnaden var dock i mahogny som på *P 28* och *Mistral 33*. Priset sjösättningsåret var 29 500 kronor plus oms – och då ingick både porslin och gervis för fyra personer.

Men försäljningen gick trögt. Trots det trodde återförsäljaren, Rutger Genberg, på båten och hjälpte varvet att förnya den.

Till 1972 ritades överbyggnaden, sittbrunnen och däckets om. Ruffen blev i plast och lägre, längre och bredare. Den försågs

med en lång sidoruta för att få ljus under däck. För att markera alla förändringarna döptes båten om till *Misil II*.

1974 gjordes sittbrunnen om, rorkülten flyttades upp på akterdäck och besättningen fick bättre benutrymme. Storskotet hamnade på en skotbalk vid nergången framför rorsman.

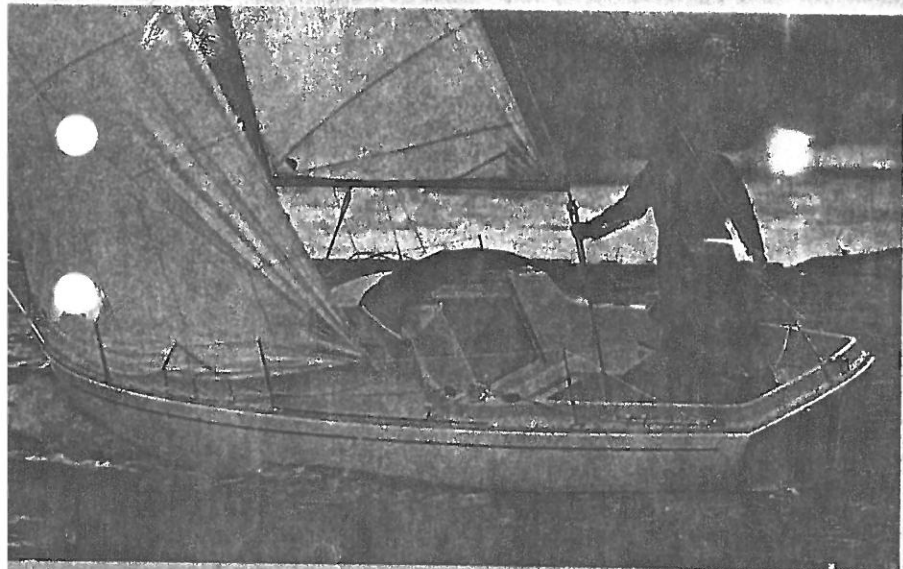
Utmärkta hemmabyggen

När varvet samtidigt började sälja *Misil II* billigt i byggsats, blev

det snurr på försäljningen. Inredningssatsen var så väl förarbetad att ett hemmabygge och ett varvsbygge inte går att särskilja ens idag.

Som extra utrustning kunde köparna välja en Volvo Penta inombordsmotor.

Trots kvaliteten blev konkurrensen för svår för *Misil II* och 1977 blev sista säsongen för båten. På hösten detta år ersattes den av *HR 26*.



Löst huvudskott är också en detalj att se upp med. Liksom att rodet spricker på framkanten och att roderlagren kärvar. Svajköl förekommer också beroende på att tvär och långskeppsstyvheten inte är tillräcklig i standardutförande.

Första Vigen

Per Brohäll ritade *Viggen* till KSSS pris tävling 1963. Han fick visserligen inte pris, men trodde ändå på sin båt och lät bygga en prototyp. Med den ställde han upp i Baltic Race och vann sin klass. Den

en liten nybörjarbåt för båtfamiljer. Valet föll på *Viggen* och man beslöt att göra om skrovet.

Per Brohäll fick uppdraget och genom delat lateralplan och ökad kölvikt blev *Albin Viggen* en styvare båt med bättre kursstabilitet och snävare svängradie.

Aven segelytan ökades något och för att markera att en ny båt var sjösatt ändrades namnet till *Albin Viggen*.

Båtnytt korade den till Årets Båt 1971, den sålde i hundratal varje år och har fortfarande en mycket aktiv klubb.

Trots framgångarna och löpande bandproduktion i Kristinehamn, försvann *Albin Viggen* ur Albins sortiment 1977.

CURT GELIN

Viggen – årets båt 1971

Albin Viggen, sedd med dagens ögon, bleknar något i jämförelse med intrycket från 1971. Det som var funktionellt och vettigt då, framstår som e. och väl opererligt idag. Sittbrunnen är fortfarande mycket rymlig, störst i klassen, pentryt är fortsatt funktionellt, kojerna i salong och förpik bra med god lä.

vändigt är finishen ofta matt

den är utsatt för väder och stort slitage. Det tunna dyntyget i 70-talsgult och de måttligt tjocka dynorna är mogna för byte.

Plasttaket känns kallt och med åren har sot från pentryt och stearinljus smutsat ytan. Trivselkänslan vill inte infinna sig i *Albin Viggen*.

Vid förpulpiten förekommer skador på relingslisten och borrhålen är fullt pluggade sedan år av vinglande och sviktande fördäck förstorat hålen.

Intrycket av *Albin Viggen* är blandat. Den är billig, rymlig och pigg att segla. Men opererlig och utan finesser.

De vanliga felen

Enligt besiktningssmannen William Bekking är typiska fel på *Albin Viggen* främst svag mastbalk – en detalj Båtnytt anmärkte på redan 1971, men som aldrig blev förbättrad. Man kan ibland se hur däcksbalken och mastfoten är nersjunkna.

framgången räckte för att få Karlskronavarvet intresserat och som seriebygge blev *Viggen* helt dominerande på havskapseglingarna 1965-1969.

Men mest berömd blev *Viggen* när hon slog runt och klarade sig i en storm på Skagerak, med norrmannen Per Skjönberg som skeppare.

Köp på krita

Dåvarande Karlskronavarvet var tidigt ute med att erbjuda båt köp på avbetalning. Varvet garanterade köparna gentemot bankerna, ett system som gav fin försäljning fram till 1971.

Det året tog Albin Marin i Kristinehamn över bygg- och försäljningsrätten. Säljframgångar med *Albin 25*, *Vega* och *Ballad* krävde

Albin Viggen

Längd ö a	7,10 m
Längd v l	6,00 m
Bredd	2,24 m
Djup	1,11 m
Displacement	1 400 kg
Kölvikt	600 kg
Storsegel	10,2 kvm
Genua	17,2 kvm
Spinnaker	43,0 kvm
LYS-tal	0,96
Konstruktör	Per Brohäll
Byggare	Albin Marin Kristinehamn
Antal byggda	1 430
Byggår	1971-1977

Prisutvecklingen för Viggen		
År	Nypris	Begpris-95
1971	26800	25-33000
1972	29800	28-35000
1973	30700	30-38000
1974	35700	34-40000
1975	39500	37-42000
1976	45200	39-44000
1977	49800	40-45000

FÖR	EMOT
Pigg seglare	Låga kojor
Rymlig inredning	Enkelt utförande
Lång sittbrunn	Svag mastbalk
Fin förpik	Kärlve roderfog

och gelcoaten för tunn för att tillåta ordentlig maskinpolering. Invändigt är plastlisterna borta och inte ersatta med nya, eftersom de inte finns att få tag i längre.

Lacken på mahognyn är fortfarande intakt inne i båten, men diskho-hurtsen är – som i de flesta fall – vattenskadad, eftersom